

# MĚSTSKÝ ÚŘAD KRALOVICE

Markova tř. 2, 331 41 Kralovice

## ODBOR REGIONÁLNÍHO ROZVOJE A ÚZEMNÍHO PLÁNU

pracoviště Manětínská 493, 331 41 Kralovice

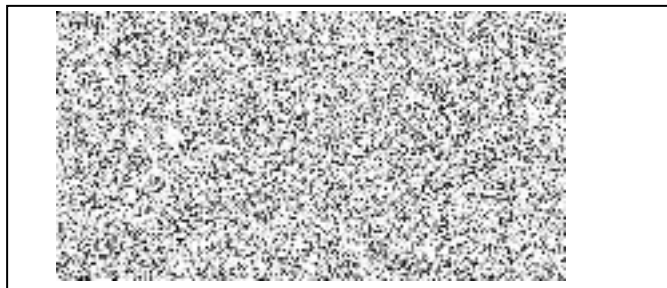
Váš dopis ČJ:  
ze dne:

Naše zn.:

ČJ: ORR/19032/2022  
SZ: ORR/2807/2022  
Vyřizuje: Jana Pechová  
Oprávněná úřední  
osoba: Jana Pechová  
Tel.: 373300248  
ISDS: jidbxx  
E-mail: podatelna@kralovice.cz

Datum: 26.09.2022

Počet listů: 2  
Počet příloh: 0  
Počet listů příloh: 0



### Závazné stanovisko orgánu státní památkové péče

#### V ý r o k:

Městský úřad Kralovice, odbor regionálního rozvoje a územního plánu, jako příslušný správní orgán státní památkové péče dle § 14 odst. 2 a § 29 odst. 2 písm. b) zákona č. 20/1987 Sb., o státní památkové péči, ve znění pozdějších předpisů (dále jen „památkový zákon“), vydává v souladu s § 44a památkového zákona na základě žádosti jednací číslo ORR/19032/2022, podané dne 08. 08. 2022 [redacted] a [redacted] ve věci **Plasy, U Střelnice č.p. 210 (KPZ) - umístění FVE na střechu RD**, a v souladu s § 149 odst. 1 zákona č. 500/2004 Sb., správní řád, ve znění pozdějších předpisů (dále jen „správní řád“), a dle ust. § 9 odst. 4 vyhlášky č. 66/1988 Sb., kterou se provádí památkový zákon, ve výše uvedené věci toto

#### **z á v a z n é s t a n o v í s k o:**

**Umístění FVE na střechu RD č.p. 210 na st.p.č. 249/1 v obci Plasy, katastrální území Plasy**, která je situována uvnitř chráněného památkového území Krajinná památková zóna Plasko, které bylo vyhlášeno vyhláškou Ministerstva kultury České republiky č. 208/1996 Sb. ze dne 01. 07. 1996 o prohlášení území vybraných částí krajinných celků za památkové zóny, má být realizováno podle předložené žádosti o vyjádření a dokumentace, ze kterých vyplývají následující postupy:

- Osazení 24 ks fotovoltaických panelů o rozměru 1758 x 1039 x 35 mm při spodní rovině střechy – viz nákres.
- Fotovoltaické panely budou kopírovat sklon střechy a budou tmavé konstrukce

**Realizace předmětného záměru se považuje z hlediska zájmu státní památkové péče podle ust. § 14 odst. 3 památkového zákona za přípustnou.**

#### **O d ů v o d n ě n í:**

Závazné stanovisko se vydává na základě následujících skutečností:

Řízení v předmětné věci bylo zahájeno dnem doručení žádosti, která v předmětné věci splňovala všechny předepsané náležitosti potřebné k vydání tohoto závazného stanoviska.

---

Popis objektu přejímáme z písemného vyjádření NPÚ, ÚOP v Plzni:

*„Jedná se o objekt rodinného domu obdélné dispozice okapově orientovaného k hlavní komunikaci. Střecha domu je sedlová, krytá skládanou krytinou v tmavé barvě s glazovaným povrchem. (...) Vlastní objekt čp. 210 je novostavba z doby kolem roku 1990, v poloze západního štítu je z části zakomponována terasa v podstřeší objektu. V okolí objektu se nenachází kulturní památky. Z hlediska území KPZ se jedná o objekt periferní bez jakékoliv prokazatelné vazby na její památkové hodnoty.“*

Národní památkový ústav, územní odborné pracoviště v Plzni, se vyjádřil v souladu s ust. § 14 odst. 6 památkového zákona písemným vyjádřením k předmětné realizaci dne 01. 09. 2022, pod číslem jednacím NPÚ-341/66069/2022, které bylo doručeno na náš odbor dne 08. 09. 2022. NPÚ ÚOP v Plzni shledal záměr jako přijatelný s následujícím odůvodněním: *„(...) Objekt č.p. 210 je běžným příkladem rodinného domu z konce 20. století bez architektonické nebo stavební kvality. Svým umístěním a situováním se objekt neprojevuje v dálkových pohledech KPZ. Objekt se pohledově uplatňuje pouze lokálně v bezprostřední návaznosti na své blízké okolí. Vlastní objekt není vyjma uměřeného situování v terénní situaci nositelem jakýchkoliv památkových hodnot této části území KPZ. Umístění fotovoltaického zařízení na nemovitosti, která není kulturní památkou, ale nalézá se na území památkové rezervace nebo památkové zóny, je zpravidla nepřijatelné. Nepřijatelné je vždy, pokud by znamenalo znetvoření příslušného místa v území památkové rezervace nebo památkové zóny, a to v pohledech vně nebo uvnitř tohoto území. Jde-li o budovu, která se podstatně vymyká svým charakterem prostředí památkové rezervace nebo památkové zóny a fotovoltaické zařízení má být při tom umístěno v poloze, kde nemůže působit rušivě v pohledech vně ani uvnitř památkové rezervace nebo památkové zóny, je umístění fotovoltaického zařízení obvykle přijatelné. Umístění FVE prvků do prostředí historických měst je vždy velmi složitou a především značně problematickou záležitostí. V tomto konkrétním případě se budou fotovoltaické panely uplatňovat pouze v bezprostřední blízkosti posuzovaného objektu. Stávající tmavá, glazovaná střešní krytina umožňuje instalaci FTV panelů, které nebudou v tomto případě působit nepřiměřeně kontrastně. Jejich instalace nebude mít negativní dopad na hodnoty KPZ Plasko. (...).“*

**Po shromáždění všech podkladů náš odbor věc posoudil na základě předložené žádosti, znalosti místa a písemného vyjádření NPÚ ÚOP v Plzni, s nímž jsme v této věci ve shodě a rozhodl tak, jak je uvedeno ve výroku tohoto závazného stanoviska. Další důkazy byly nadbytečné, a proto v souladu s ust. § 6 odst. 1 správního řádu rozhodl náš odbor tak, jak je ve výroku tohoto závazného stanoviska uvedeno.**

**Správní orgán ve shodě s NPÚ ÚOP v Plzni považuje předložený záměr instalace FVE v tomto konkrétním případě za možný především z důvodu umístění předmětného RD a užití tmavé, glazované střešní krytiny, která odcloní kontrastní zvýraznění fotovoltaického zařízení.**

**V daném případě nebudou dotčeny dálkové pohledy KPZ, neboť se budou fotovoltaické panely uplatňovat pouze v bezprostřední blízkosti předmětného RD.**

**Předmětný záměr byl ze strany správního orgánu posuzován v souladu s metodikou NPÚ ÚOP v Plzni, směrnice č. 1/2012 vydané pod č.j. NPÚ-341/68960/2012 a především v souladu s písemným vyjádřením NPU-341/66069/2022.**

**Realizací záměru nedoje k narušení kulturně historických hodnot KPZ Plasko.**

Dle § 14 odst. 2 památkového zákona je pro povolení stavby, opravu i údržbu nemovitosti, která není kulturní památkou, ale je umístěna v památkově chráněném území nezbytné závazné stanovisko příslušného výkonného orgánu státní památkové péče, které se v tomto případě vydává formou závazného stanoviska podle § 149 správního řádu jako podklad pro další jednání na příslušném stavebním úřadě. Z uvedených důvodů je vlastník povinen respektovat výše citovaný památkový zákon a postupovat v souladu s výrokem tohoto závazného stanoviska. Závěrečná kontrola plnění výroku tohoto závazného stanoviska bude provedena v rámci dozoru na dodržování památkového zákona a předpisů vydaných k jeho provedení, v souladu s ust. § 29 odst. 2 písm. g) tohoto zákona.

**Poučení o opravném prostředku:**

---

Proti tomuto závaznému stanovisku nelze v souladu s ustanovením § 149 odst. 1 zákona č. 500/2004 Sb., správní řád ve znění pozdějších předpisů podat samostatné odvolání, neboť tento úkon není samostatným rozhodnutím. Pokud toto závazné stanovisko znemožňuje vyhovět výše uvedené žádosti, příslušný stavební úřad v souladu s ustanovením § 149 odst. 3 správního řádu nebude provádět další dokazování a žádost zamítne. Až proti rozhodnutí příslušného stavebního úřadu je možné podat odvolání, které umožní, aby bylo v souladu s ustanovením § 149 odst. 4 správního řádu toto závazné stanovisko přezkoumáno.



Jana Pechová  
referent státní památkové péče  
odboru regionálního rozvoje a ÚP  
MěÚ Kralovice

**Na vědomí:**

- Město Plasy
- Město Plasy - SÚ
- NPÚ, ÚOP v Plzni
- Vlastní 411.1/A/10