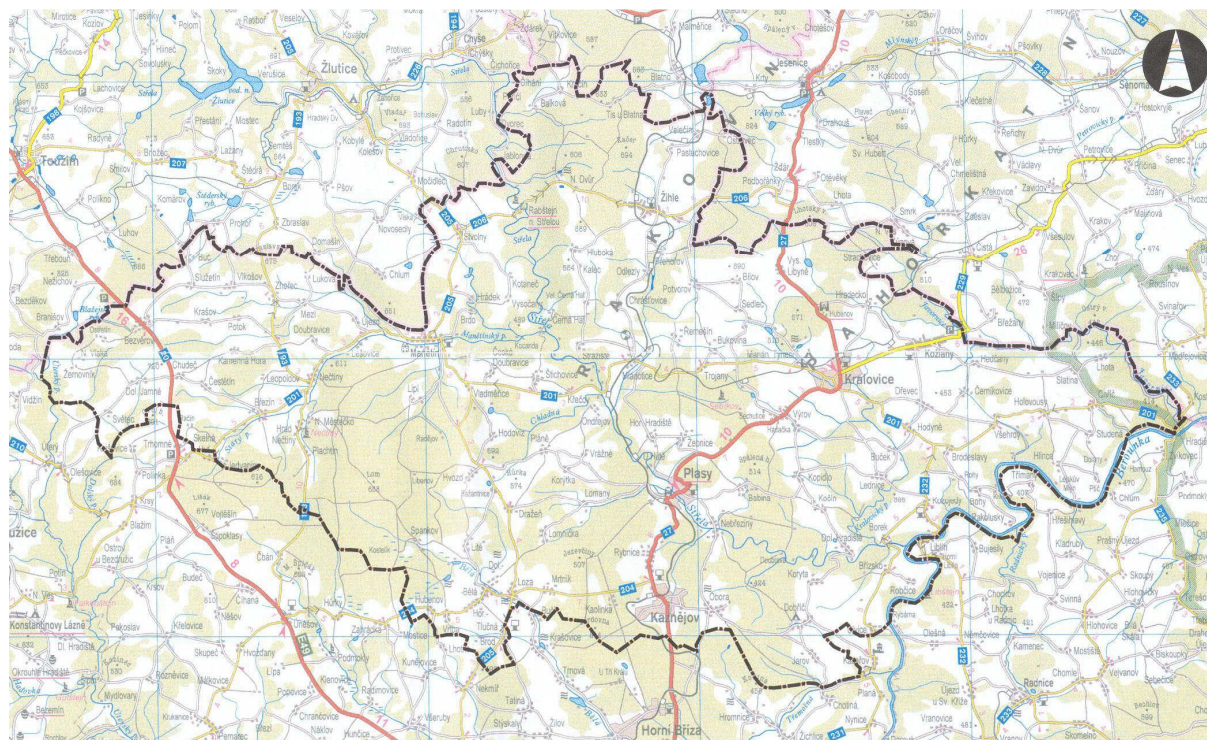


Ekologický rádce – ORP Kralovice

Kralovicko-mapa.



Kapesní ekologický rádce pro Kralovicko

1. Úvod:

Ekologický rádce je pokusem o souhrn hlavních praktických informací z oblasti ochrany životního prostředí, které mohou být využity pro naše chování a jednání v situacích, kdy bychom ohledně životního prostředí rádi něco vykonali, ale nevíme přesně jak, kde a podobně. Zároveň využívá možnosti také více informovat o většině území Kralovicka jako o krajině dosud významněji nedotčené zásahy člověka.

2. Obsah: 1. Úvod

2. Obsah
3. Kralovicko-všeobecný popis
4. Cyklostezky
5. Kácení stromů
6. Chráněná území
7. Památné stromy
8. Ovzduší
9. Voda
10. Myslivost a lesy
11. Odpady
12. Týrání zvířat

13. Včelaření
14. Invazní rostliny
15. Adresář ekologických organizací

3. Kralovicko-všeobecný popis

Správní území MěÚ Kralovice leží v bývalém okrese Plzeň-sever. Jeho rozloha je 659,1855 km² a žije zde cca 22 000 obyvatel. Většina území okresu leží v nadmořské výšce 400-600 m. Jižní část je součástí Plzeňské pánve s nadmořskou výškou 200-400 m. Na severozápadě zasahuje na území okresu Tepelská plošina (nejvyšší hora Stěnský vrch 751 m.n.m.) s průměrnou výškou 600 m. n. m. Území je modelované oblými, převážně zalesněnými kopci. Jde o dlouhodobě lesnický a zemědělsky využívanou krajinu, což zde zanechalo pozitivní i negativní stopy. Ty pozitivní jsou zachovalý celkový krajinný ráz bez velkoplošných negativních zásahů a nebo dochované původní barokní rozmístění sídel. Negativa jsou především velké plochy scelených zemědělských lánů a kolonie rekreačních chat rozmístěné podél vodních toků.

Území je poměrně dobře zalesněné, lesy zaujímají 39,6 % plochy okresu. Jedná se převážně o lesy smíšené.

Co se srážek týká, okres Kralovice náleží k velmi suchým oblastem. Ani výše položená místa nemají odpovídající vyšší úhrn srážek. Pouze severozápad okresu je srážkově bohatší vlivem nadmořské výšky.

Největšími vodními toky v okrese jsou řeky Berounka a Střela. Berounka tvoří jihovýchodní hranici okresu s okresem Rokycany, protéká okresem od jihu k severu do okresu Rakovník.

Řeka Střela pramení v Tepelské plošině na území okresu Karlovy Vary. Střela protéká okresem od severozápadu na jihovýchod, kde se vlévá do Berounky.

Území lze zhruba rozdělit na několik charakteristických oblastí.

Okolí Berounky na jihovýchodě je typické kromě řeky samotné vysokými okolními stráněmi, obrácenými ve značné míře k jihu. Tím je dán i charakter těchto lokalit, který je suchý a teplý.

Východ a „středovýchod“ je převážně zemědělský, s malým zastoupením lesních ploch, bez významných vodních toků s výjimkou Javornice, která tvoří hranici s okresem Rakovník. Kralovicko zde také přechází v chráněnou krajinnou oblast Křivoklátsko.

Téměř v polovině území směrem od severu k jihu přetíná okres řeka Střela. Především její horní tok je zahluoben do krajiny a obklopen vysokými lesnatými stráněmi nebo údolními nivami a je vyhlášen jako chráněné území. V okolí Střely je každoročně pořádána řada dětských letních táborů. Úplný sever území je oblastí s poměrně specifickými podmínkami. Druhá nejseverněji položená obec-Tis u Blatna - s blízkým vrchem o nadmořské výšce 633 m je zajímavou ukázkou toho, jaký vliv na místní klima má výstup do výrazně vyšší nadmořské výšky oproti nedalekému okolí. Navíc vzhledem ke klimatu jsou mokřady v okolí Tisu domovem významných druhů rostlin a živočichů.

Území na západ od toku Střely je značně zalesněnou oblastí. Krajina mezi Manětínem na severu, Dolní Bělou na jihu a Nečtinami na západě je Přírodním parkem Manětínsko. Zde se nalézají rozsáhlé lesní komplexy prakticky bez významněji obydlených míst.

Od Nečtin na západ se pak krajina počíná mírně zvedat směrem k Tepelské vrchovině. Jde o poměrně odlehlou část okresu, bez větších sídel, podniků a staveb.

Samotnou západní hranici okresu pak částečně tvoří i údolí Úterského potoka, romantická a liduprázdná oblast.

Typické jsou pro okres Kralovice zbytky po těžbě sirných břidlic, a to buď jako důlní štoly (Čertova hráz u Kozojed), nebo haldy hlušiny s typickou vegetací (tamtéž), případně zatopené jámy po těžbě spolu s haldami (Zelené jezírko u Brantu).

Kralovicko je oblastí, které se turistický ruch v masivnějším měřítku vcelku vyhýbá. Výjimku tvoří samozřejmě okolí Berounky a Střely, kde zvláště v případě Berounky je třeba pečlivě sledovat působení člověka na přírodu a krajinu. Ostatní území okresu je ideální příležitostí pro klidnou turistiku až již pěšky nebo na kole. Pro tento účel je zde značená řada turistických stezek a cyklostezek, ať již po silnici nebo v terénu, které svou různou obtížností naplní ambice každého turisty nebo cyklisty.

4. Cyklostezky:



Jak vyplývá z orientační mapky, Kralovicko je mimo nejzápadnější část vcelku rovnoměrně protkáno sítí cyklostezek. Nejobtížnější trasy vedou přes údolí řeky Střely a Manětínského potoka. Pro vážnějšího zájemce doporučujeme specializovaný leták nebo průvodce. Mimo oficiální cyklostezky lze na kole vyrazit i po silnicích, jejichž značný počet není příliš frekventovaný

5. Kácení stromů:

Pokud chceme pokácet strom na svém pozemku, žádáme obecní úřad za podmínky, že:

a) strom má ve výšce 130 cm nad zemí obvod alespoň 80 cm

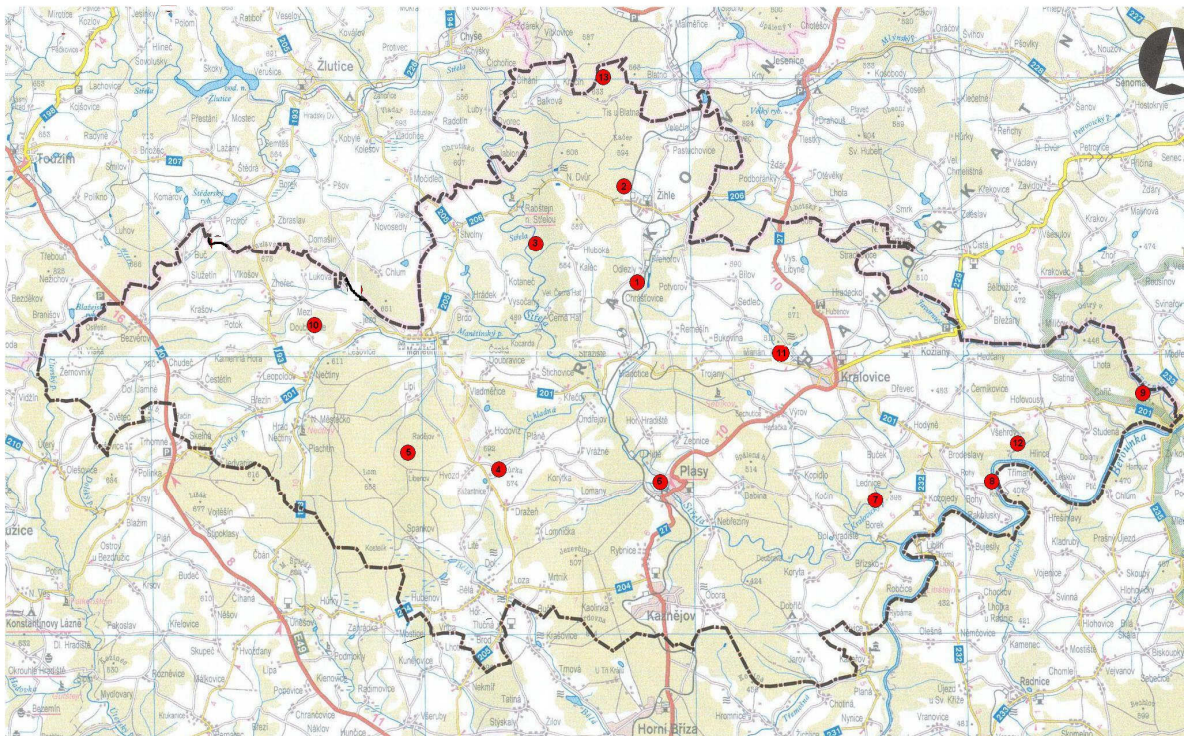
b) kácení bude provedeno v době vegetačního klidu

Žádá vždy vlastník. Bez souhlasu lze kácet jen pokud hrozí škoda pádem stromu, pak je třeba dodatečně ohlásit.

Za pokácené stromy je vhodné uložit náhradní výsadbu. Obce by měly pro tento účel mít vyčleněny vhodné plochy.

Kácení u vodních toků provádí správce povodí, se souhlasem MěÚ Kralovice, odborem ŽP. Pozor na kácení v chráněných územích!

6. Přehled chráněných území a dvou významných architektonických děl:



1.CHPV Odlezelské jezero, 2.SPR U báby-U lomu, 3.Přírodní park Horní Střela, 4.SPR Osojno, 5. Přírodní park Manětínská, 6.Plasy-klášter, 7.Přírodní park Rohatiny, 8. SPR Krašov, 9.SPR Dubensko, 10.CHPV Kozelka, 11.Mariánská Týnice, 12.Přírodní park Hřešihlavská, 13.VKP Tiské mokřady

CHPV- chráněný přírodní výtvar

SPR – státní přírodní rezervace

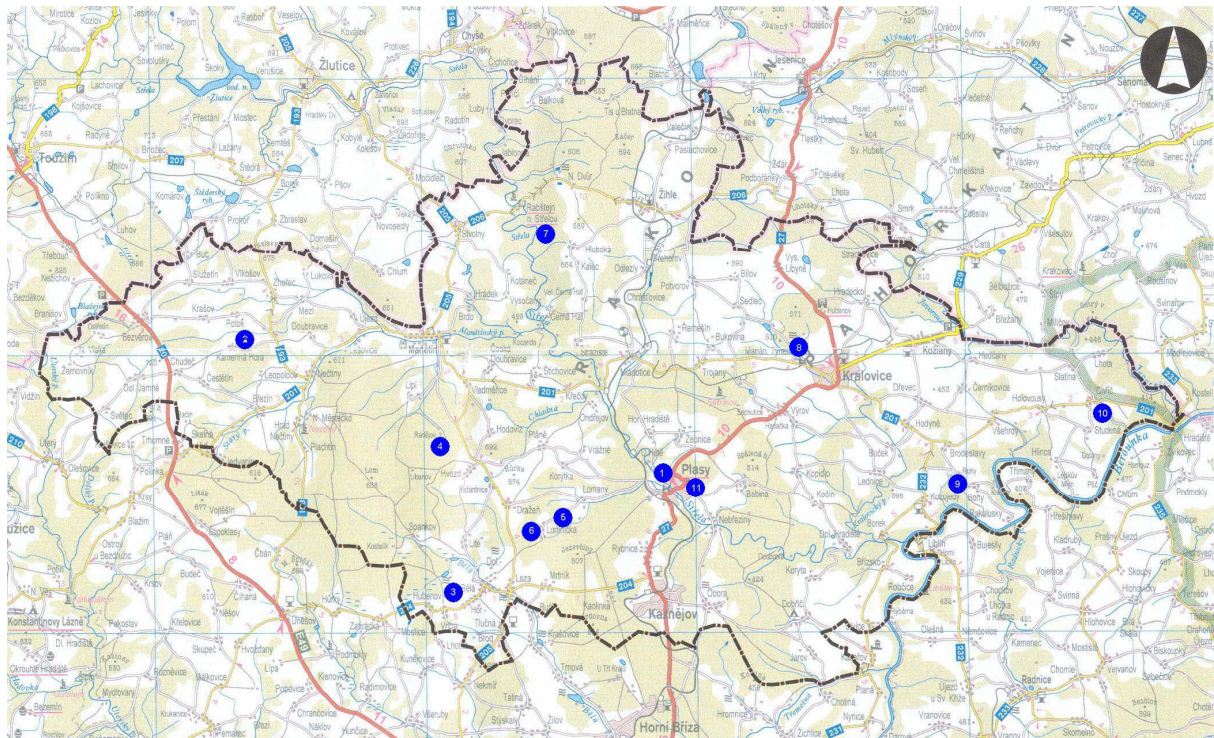
VKP-významný krajinný prvek

Kralovicko je oblastí se zachovalým původním krajinným rázem venkovské zemědělské krajiny, s mozaikou lesíků a hájů i s velkoplošnými lesními kulturami. Vazby v přírodě se zde-jako i jinde- utvářely staletí a pro správnou funkci krajiny musejí i dnes naplňovat některá základní kritéria. Krajina jako funkční celek musí být vzájemně provázaným organismem, kde mohou „cestovat“ živé organismy a informace a kde žádná její část nezůstane odříznuta od okolí. Tyto biologické informace se šíří převážně podél vodních toků a dalšími podobnými cestami, tak zvanými biokoridory. Ty spojují nejcennější lokality-biocentra, kde život a vývoj

probíhá relativně optimálně a šíří se do okolí. Tento systém je systémem ekologické stability, kdy činnosti člověka v přírodě a v krajině jí ještě umožní nenarušený vývoj a nesmějí být na úkor její funkčnosti. Tak, jako jsou pro města a vesnice zpracovávány územní plány, tak je pro krajinu zpracováván systém ekologické stability. Proto i jednotlivé lidské činnosti musí být v souladu se schváleným územním ekologickým systémem .

Například stavby ve volné krajině, změny staveb, stavba komunikací, výškových zařízení, stavby významných zdrojů znečišťování, velkochovů zvířat, telefonních vysílačů, rekreační aktivity – to vše je třeba plánovat s ohledem na vliv na krajinný ráz a systém ekologické stability. Proto pokud něco podobného hlavně ve volné krajině plánujete, nejprve navštivte orgán státní ochrany přírody na KÚ Plzeňského kraje nebo Městského úřadu Kralovice a informujte se o reálnosti Vašich plánů.

7.Památné stromy na Kralovicku:



- 1.Plásky-alej vzdechů, 2.Kamenohorský buk, 3.Kostelická lípa, 4.Libenovský dub,
- 5.Lomanský dub I., 6.Lomanský dub II., 7.Nučická lípa, 8.Radimova lípa, 9.Rožský dub,
10. Javor v Chříči, 11.Kongresovka Plásky

Velkoplošné chráněné území Křivoklátsko vyhlášené roku 1978 zasahuje na Kralovicko jen malou částí na východě (1056 ha). Přesto však dál proti proudu Berounky je patrný doznívající vliv křivoklátských lesů. Příkladnými lokalitami jsou SPR Dubensko nebo Krašov.

8.Ovzduší

Kralovicko není oblastí s příliš znečištěným ovzduším. Nejsou zde totiž až na výjimky významné průmyslové provozy, spalovny, elektrárny ani dopravní tahy. I zde ale platí, že nešetrným chováním můžeme ovzduší zvláště uvnitř obcí výrazně zhoršit. Literatura uvádí, že až 80 % znečištění obcí je způsobeno lokálními topeništi a automobilovou dopravou. Proto je třeba topit efektivně a zároveň pokud možno šetrně k ovzduší. Znečišťování ovzduší je však možné i jiným způsobem, než „klasicky“ pálením- například lakýrnickými pracemi s použitím syntetických ředidel. Zde je možná náhrada některými vodou rozpustnými barvami. Stejně tak je možné například snižovat prašnost při některých typech prací zkrápěním vodou. Významným zdrojem jsou spalovací motory vozidel. Jejich technický stav by nás měl zajímat i jindy než těsně před měřením emisí na Stanici technické kontroly.

Mezi hlavní škodliviny patří:

Látka	Zdroj znečištění	Účinky
Oxidy síry	Spalování fosilních paliv, tavení rud, celulózy	Dráždění dýchacích cest, kyselá dešť
Oxidy dusíku	Spalování zemního plynu, automobilový provoz	Vznik fotochemického smogu
Oxid uhelnatý, uhličitý	Spalování paliv, doprava	Skleníkové plyny
Prachové částice	Spalování paliv, povrchová těžba, tavení rud	Dráždí sliznice očí a dýchacích cest
Uhlovodíky	Autodoprava, lakovny, rafinerie	Rakovinotvorné, vznik přízemního smogu
Dioxiny	Nesprávné spalování odpadu	Rakovinotvorné, vrozené vady
Freony	Úniky z chladicích zařízení, hnacích náplní	Poškození ochranné ozónové vrstvy Země
Methan	Skládkový plyn, produkt metabolismu zvířat	Skleníkový efekt
Amoniak	Produkt metabolismu hospodářských zvířat	Tvorba agresivního aerosolu, poškození staveb

Co dělat když:

1. Soused pálí na zahradě odpad: Upozorníme jej na nevhodnost chování, případně uvědomíme obecní úřad
2. Soused obtěžuje nadměrným kouřem z komína okolí: Uvědomíme obecní úřad, případně i podáme žalobu k soudu-§ 127 občanského zákoníku (obtěžování nad míru obvyklou)
3. Místní průmyslový podnik nadměrně exhaluje: uvědomíme Českou inspekci životního prostředí
4. Chceme sami ušetřit za topení: V první řadě zateplíme obydlí a omezíme ztráty tepla, pak případně volíme vhodnější palivo. Nikdy nepálíme odpad! Starejme se o svůj kotel pečlivě a pravidelně. Dávejme komín alespoň jedenkrát ročně prohlížet a čistit kominíkovi.

Nejvýznamnější znečišťovatelé ovzduší: Aktiva Kaznějov, lom Mladotice, Žihelský statek....

9. Voda

Nejvýznamnější **vodní toky** jsou: Berounka, Střela, Manětínský potok, Kralovický potok, Javornice, Bělá.

Největšími **rybníky** jsou:

Olšanský rybník u Kralovic, Velečinský rybník, Velký Hodovízský rybník, Chobot u Vysoké Libyně.

Hlavním cílem ochrany vod je zabránit znečištění povrchových a spodních vod. Proto bedlivě sledujeme zvláště:

- aplikace hnojiv na zemědělské pozemky
- umývání dopravní a jiné techniky na březích toků a nádrží
- nakládání s odpadními vodami z domácností a podniků
- manipulaci s ropnými látkami poblíž vodních zdrojů

Podezření ze znečišťování vod hlase na obecní úřad, České inspekci životního prostředí nebo Policii ČR. Pokud se stanete svědky havárie-náhlého úniku škodlivin do vodních toků a nádrží, uveďte Hasičský záchranný sbor, Policii a správce povodí-podnik Povodí Vltavy s.p.

Pokud chcete zjistit kvalitu své vody, obraťte se na :
Povodí Vltavy s.p.-laboratoř Plzeň 377 237 268
Vodárna Plzeň a.s. 377 413 146-7
Laboratoř Krajské hygienické stanice 377 222 020

Vodou je třeba šetřit. Zvláště v období sucha si rozmysleme každé její větší použití.

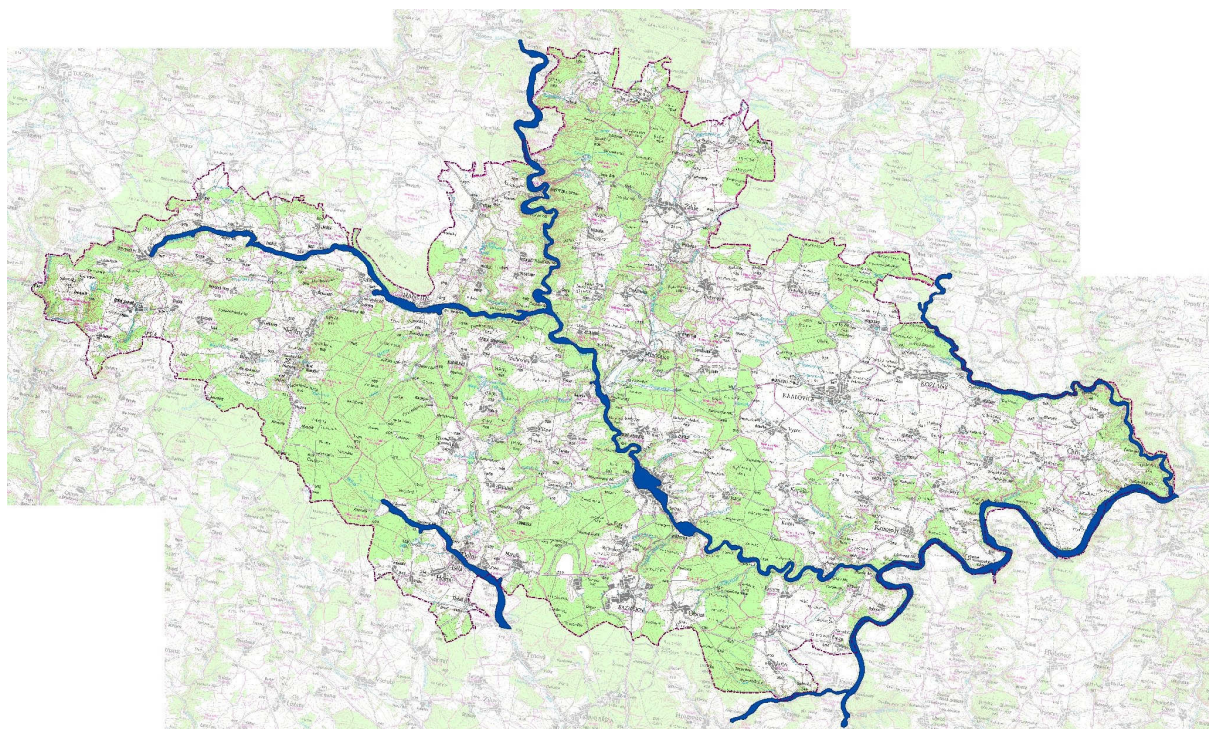
Při nebezpečí povodně mají obce své povodňové orgány, proto se řiďte jejich pokyny, případně i pokyny Hasičského záchranného sboru a Policie. Vedoucími jednotlivých povodňových komisí obcí jsou starostové. Na Kralovicku jsou na hlavních tocích Berounce, Střele a Manětínském potoce umístěna odečtová místa s měrnými profily průtoků. Po překročení určených hodnot jsou vyhlášeny povodňové stupně bdělost, ohrožení, nebezpečí.

Hlavní zásady při povodňové situaci:

- Sledovat pokyny členů povodňové komise, Policie, HZS
- Být v kontaktu s okolím, sledovat sdělovací prostředky
- Zabezpečit svůj majetek proti škodám způsobených vodou
- Postarat se o hospodářská a ostatní zvířata.
- Odpojit přívody elektřiny a plynu.
- Připravit si zavazadlo s důležitými doklady a léky pro evakuaci.
- Pomáhat si navzájem, především dětem, ženám a starým lidem.

Před škodami způsobenými povodněmi je třeba se chránit již předem, a to především nezvyšováním rizik vyběžení toků. Proto neztěžujme průtok vody korytem toků stavbou různých překážek, jako jsou ploty, zasahující až do toku, různé můstky, zpevněné břehy, terásky a podobně. Když začne voda stoupat, není již většinou čas překážky odstranit a voda se hromadí nad nimi. Ze stejného důvodu je třeba pečovat o čistotu břehů, což provádějí správci povodí. Musí jim však být k toku umožněn přístup, což u potoků například v zahradních koloniích nebývá jednoduché.

Záplavová území vodních toků:



Příklad-úsek Manětínského potoka pod Manětínem-výřez:



10.Lesy,myslivost a rybářství

Lesy kromě obor jsou veřejnosti přístupné. Jsou chráněny především zákonem o lesích, kde jsou uvedeny činnosti v lese zakázané. Hlavně je to vjezd motorovými vozidly, rozdělování ohňů, rušení klidu a ticha, pastva hospodářských zvířat, divoké táboření, ukládání odpadků atd. Jakékoliv pořádání hromadných akcí je možné jen

se souhlasem vlastníka nebo správce lesa a odboru ŽP městského úřadu Kralovice – státní správy lesů.

Na území Kralovicka je 29 000 ha lesních ploch. Lesnatost 39,6 % je nadprůměrná. Napadení kůrovcem v minulosti bylo spíše ostrůvkovité, a to především díky pečlivému dohledu vlastníků a správců lesa i orgánů státní správy. Lesy jsou zde poměrně kvalitní s místy vysokým podílem listnáčů. Odborná správa lesů je zde zajišťována především z lesní správy Plasy.

Myslivosti se vzhledem k přírodním podmínkám na Kralovicku daří. Je zde 54 honiteb s celkovou výměrou 58 000 ha. V lese je místy k vidění i daněk, muflon a jelen evropský. Na obloze létají krkavci, motáci a za šera i vzácné druhy sov.

V přírodě se vyskytuje řada druhů zvěře a ptáků, kteří jsou celoročně chráněni a za škody, které způsobí, odpovídá stát. Jedná se o rysa, vydry, bobra, kormorána, losa evropského, medvěda a vlka. Na Kralovicku prokazatelně působí škody kormorán velký, diskutabilní je výskyt rysa nebo vydry.

Pokud naleznete v přírodě mládě zvěře, nijak s ním nemanipulujte a nehláďte jej. Opuštěné téměř jistě není a jeho matka vás z bezpečí pozoruje. Poodešla stranou – její život má v přírodě větší cenu než život mláděte.

V některých potocích se vyskytuje rak kamenáč. Jedná se o vzácný druh našeho raka, ohroženého znečištěním vodních toků, přemnožením norka amerického nebo tzv. račím morem. Proto jej nechytáme.

Velké množství vodních ploch je využíváno sportovními rybáři. Většina vodních toků Kralovicka je velmi čistá a proto poskytuje útočiště nejruznějším druhům ryb. Rybářský lístek koupí zájemce na pověřeném úřadě s přenesenou působností dle svého bydliště. Předtím je třeba složit zkoušku z rybářských předpisů. Povolenky k lovu vydávají rybářské organizace.

V celém okresu Plzeň-sever bylo na konci roku 2003 evidováno 10 378 včelstev. Kralovicko tvoří přibližně polovinu tohoto území, proto je možné odhadnout počet zdejších včelstev na přibližně 5-6 tisíc. To je velmi dobrý počet v porovnání s okolními okresy; způsobený je patrně převážně zemědělským charakterem osídlení a krajiny. I přes nelehkou situaci včelařů ohledně cen medu a cukru tedy prozatím nehrozí ztráta opylovacích schopností přírody a tím i dopady na produkci potravin. Úly mají včelaři umístěné převážně uvnitř obcí nebo v jejich blízkosti. Pokud se při procházce přírodou setkáme s včelím rojem, visícím z větve nebo i ležícím na zemi, není třeba propadat panice-rojící se včely nejsou útočné. Mají dost svých starostí. Necháme je na pokoji, aby si v klidu našly nové obydlí.

9.Odpady

Odpady se dělí na nebezpečné a ostatní odpady. Odstraňovat odpady je možné jen jejich předáním osobě oprávněné k jejich sběru a shromažďování. Některé druhy odpadu, například biologický odpad ze zahrady, je možné vlastními silami kompostovat. Pro odpady platí dvě základní pravidla: předcházet vzniku odpadu a ten odpad, který přesto vznikne, je třeba třídit. Jen co nejdokonalejší vytrídění zaručí jeho opětovné využití. Třídění se provádí do barevných kontejnerů, které jsou v obci umístěny dle místních zvyklostí. Podle barvy nádoby pak ukládáme plasty, papír, sklo, PET, textil.

Tyto sběrné nádoby by měly v obcích být umístěny v přijatelné vzdálenosti od obydlí. Jejich přílišná vzdálenost demotivuje občany k ukládání tříděného odpadu.

Nebezpečný odpad odevzdáme do sběrných dvorů. Ty jsou k Kaznějově, Plasích, Kožlanech a Kralovicích. V jiných obcích bývá nebezpečný odpad sbírán odbornou firmou ve spolupráci s obcí v předem ohlášených termínech. Provoz sběrných dvorů v obcích je výbornou prevencí vzniku černých skládek. Starý papír a železo odevzdáme do sběrných surovin.

Velkým nešvarem jsou černé skládky v přírodě. Zvláště v letní sezóně je jejich výskyt větší především v okolí rekreačních sídel nebo okolo komunikací. Pokud nějakou objevíte, nejvhodnější je uvědomit obec, v jejímž katastru se nachází, případně i uvědomit vlastníka pozemku. Je třeba postupovat rychle, neboť každá černá skládka má tendenci se pozvolna rozšiřovat. Vždy je nejvhodnější přistihnout pachatele při činu, případně pořídit fotodokumentaci nebo svědeckou výpověď. Pokud je uložen odpad na pozemcích uvnitř obce tak, že narušuje její vzhled, lze vyzvat vlastníka pozemku k nápravě. Dopouští se přestupku porušením zákona.

U vysloužilých elektrických spotřebičů platí povinnost prodejců odebrat je výměnou za prodaný nový výrobek. K ceně tohoto nového výrobku je od srpna roku 2005 přidávána částka odpovídající nákladům na likvidaci „historického“ zařízení.

Kompost.

Jak bylo zmíněno dříve, z provozu našich domácností a z ploch zahrad nám vzniká různé množství biologického odpadu. Ten není vhodné přidávat do odpadu komunálního; jeho podíl v něm by se do budoucna měl naopak snižovat. Pro tento účel je vhodné založit si kompost. To spočívá nejprve v nalezení vhodného místa na svém pozemku, pokud možno ne hned za plotem souseda ani v blízkosti vodního toku. Je vhodné jeho podklad zpevnit nebo snížit jeho propustnost. Zde pak promícháním biologického odpadu, hlíny, vápna atd. ve stanovených poměrech docílíme vzniku použitelného substrátu k našim květinám nebo zelenině. Zároveň ekologicky zlikvidujeme kuchyňské zbytky a například suchou trávu nebo listí ze zahrady. Do kompostu nepatří: kosti, tuky, slupky z tropického ovoce, popel z uhlí, časopisy, oddenkový plevel apod. Kompost je třeba během tvorby promíchávat, tím zajistit přístup kyslíku. Kompost a hnůj se liší mimo jiné i dle přístupu kyslíku. To platí zvláště u trávy, která má tendenci se slehávat. Jeho tvorbu urychlíme přidáním již hotového kompostu nebo zakoupenou kulturou mikroorganismů.

Vedlejším produktem při výrobě kompostu je bioplyn. V domácích podmínkách jde jen o teorii, ale jiná situace je například u obecních kompostáren. Pak je možná bioplyn dále využívat například pro vytápění okolních budov.

10. Ochrana zvířat proti týrání

Se zvířaty je třeba zacházet jako s živými tvory, kteří cítí bolest a mohou strádat fyzicky i psychicky. Proto je třeba je chovat v podmínkách, které jim vyhovují s ohledem k jejich druhu, velikosti a temperamentu. Musjí mít stálý přístup k pitné vodě a možnost se ukrýt před chladem nebo deštěm. Je třeba se starat o jejich zdravotní stav. Člověk jako jejich chovatel má za ně plnou odpovědnost. Pokud se setkáte s případem, kdy dochází k týrání zvířat, zakročte sami nebo věc ohlaste veterináři, Policii nebo na obecní úřad. V blízkosti funguje záchranná stanice živočichů Rokycany, tel. 603 239 922, 604 130 618. V Kralovicích zajišťuje nouzové umístění zvířat pan Blecha, tel. 603 255 582. Do záchranné stanice je možné umístit opuštěná nebo odchycená toulavá zvířata, případně i zvířata zraněná.

11. Invazní rostliny

Jako v jiných částech naší země se i na Kralovicku vyskytují nepůvodní rostliny, které vytlačují druhy původní a jsou i nebezpečné pro člověka. Jedná se hlavně o bolševník velkolepý, rozšířený v Čechách již prakticky po celém území. Jeho původní vlast je v oblasti Kavkazu a východní Asie; do Čech byl v 19. století dovezen údajně zahradníkem zámku Kynžvart u Mariánských Lázní jako okrasná rostlina. Jeho negativní vliv je dvojitý: Za prvé tvoří husté porosty, bránící vzrůstu jiných rostlin. Za druhé jeho tkáň obsahuje dráždivou a jedovatou látku, vyvolávající na nechráněné pokožce vznik puchýřů. Po vniknutí do očí hrozí oslepnutí. Je velmi plodný a dobře a dlouho klíčivý. Jeho semena klíčí i po deseti letech klidu v půdě. Zasažené porosty je třeba likvidovat chemicky i mechanicky i několik let po sobě. Proto je nejlépe každou rostlinu nenechat vysemenit, ale zlikvidovat ji nejpozději počátkem kvetení.

Další invazní rostlina je křídlatka japonská, šířící se hlavně podél vodních toků. Jde o původně okrasnou zahradní rostlinu, velmi dobře se množící oddenky a svým hustým porostem vytlačující původní druhy. Břehy porostlé křídlatkou se na podzim odkryjí a jsou postupně erodovány dešti a vyššími stavy vody. Křídlatka také nedokáže zpevnit břeh a koryta toků jsou tak méně stabilní.

Oběma těmito rostlinám je třeba již v počátku zabránit přemnožení. Odpovědnost je zde na vlastnících pozemků.

13. Adresář ekologických organizací

Dobrovolný ekologický spolek-ochrana ptactva

Zábělská 75, 312 19 Plzeň, tel.977 460 088, 777 145 960, e-mail: makon.k@tiscali.cz

Ekocentrum ČSOP Radnice

Na potocích 221, 338 28 Radnice, tel.606 965 408, e-mail: csopradnice@iol.cz

Středisko ekologické výchovy Ametyst

Koterovská 84, 326 00 Plzeň, tel.377 444 084, 605 702 744, e-mail: plzen@sev-ametyst.cz

Západočeská pobočka České botanické společnosti

Tylova 22, 301 25 Plzeň, tel.377 221 828, e-mail: botanika@volny.cz

Západočeská pobočka České společnosti ornitologické

Zábělská 75, 312 00 Plzeň, tel. 777 145 960, e-mail: makon.k@tiscali.cz

DDM Radovánek-odloučené pracoviště Plasy

Školní ul. 280, 331 01 Plasy, tel. 373 322 255, 605 247 135, e-mail: jdomadbyl@volny.cz

Pedagogické centrum

Koperníkova 26, 301 25 Plzeň, tel. 377 350 420, e-mail: sekretariat@pgcplzen.cz

Krajský úřad Plzeňského kraje

Škroupova 18, 301 00 Plzeň, tel. 377 195 111, e-mail: hana.perinova@kr-plzensky.cz

Západočeské muzeum v Plzni

Kopeckého sady 2, 301 00 Plzeň, tel. 377 236 460, e-mail: info@zcm.cz

Městský úřad Kralovice, odbor životního prostředí

Manětínská 493, 331 41 Kralovice, tel. 373 300 255, e-mail: pikes.petr@kralovice.cz

Muzeum a galerie severního Plzeňska Mariánská Týnice

Kralovice 331 41, tel. 373 396 410, e-mail: mtynice@iol.cz